

RETSHJÆLPEN
KØBENHAVNS RETSHJÆLP
GRUNDLAGT 1885



Retshjælpens kontorer på førstesalen i Københavns Kommunes ejendom på hjørnet af H.C.Andersens Boulevard og Stormgade.

BERETNING

2011

Retshjælpen

Københavns Retshjælp

Stormgade 20, 1. sal
1585 København V

Åbent mandag – torsdag kl. 19 – 21
Fredag kl. 19 - 20

RETSHJÆLPENS FORMÅL

Københavns Retshjælp er grundlagt i 1885 og fejrede således i 2010 sit 125 års jubilæum. Markeringen af jubilæet, der bl.a. omfattede en storslået modtagelse på Københavns Rådhus, er nærmere omtalt i årsberetningen for 2010. Retshjælpens formål har grundlæggende ikke ændret sig. Institutionens oprindelige navn var ”**Studentersamfundets Retshjælp for Ubemidlede**”. Trods navneskifte i 1979 er det fortsat Retshjælpens formål at tilbyde juridisk bistand til personer, der ikke kan betale for sådan bistand på normale vilkår.

RETSHJÆLPENS STRUKTUR

Retshjælpen er organiseret som en forening med en generalforsamling, kaldet ”fællesmødet”, på hvilket alle juridiske medarbejdere, der har arbejdet i Retshjælpen i 12 måneder forinden, har stemmeret. Der vælges en bestyrelse på 6 medlemmer, der kan suppleres af op til 3 yderligere medlemmer efter bestyrelsens egen bestemmelse. Den nuværende bestyrelse omfatter 9 medlemmer. Retshjælpens administrative ledelse varetages af kontorchefen.

Sagsbehandlingen ledes af to fuldmægtige på hver aften, hvor Retshjælpen har åben. Fuldmægtigene, der alle er rutinerede jurister, gennemser og overrefererer de skrivelser og dokumenter, som udfærdiges af de øvrige juridiske medarbejdere.



En sag drøftes mellem fuldmægtig og rådgiver.

Den væsentligste arbejdsbyrde bæres af de ca. 110 frivillige, ulønnede medarbejdere, ca. halvdelen færdiguddannede og ca. halvdelen studerende, der møder en aften om ugen omkring kl. 18:30-19, og arbejder til alle klienter er ekspederet. Dette kan undertiden vare til kl. 22:30 - 23.



En retshjælper gør klar til aftenens rådgivning

Retshjælpen kan til stadighed glæde sig over, at institutionen anses for en attraktiv arbejdsplads blandt yngre kandidater og studerende. Der har således i de senere år været en så stor tilstrømning af interesserede yngre jurister, at Retshjælpen med beklagelse har måttet sige nej til talrige interesserede ansøgere, dette til trods for, at arbejdet i almindelighed er ulønnet. Det bidrager formentlig til interessen for arbejdet, at der oftest er et godt kammeratskab mellem medarbejderne på de enkelte aftener, og at mange derfor ser frem til at mødes i Retshjælpen den ene aften om ugen.

HVEM KAN FÅ HJÆLP

Betingelserne for at få gratis juridisk bistand i Retshjælpen er, at klienten ikke har en årsindtægt, der overstiger de beløbsgrænser, der gælder for ansøgning om fri proces. Der er derudover en række sagstyper, som Retshjælpen ikke yder bistand til. Det gælder således erhvervsager for aktivt erhvervsdrivende, sager om køb og salg af fast ejendom, straffesager, sager om køb og salg af andelsboliger samt sager om freds – og æreskrænkelser.

Som det vil fremgå af denne beretning, er arbejdsområdet for Retshjælpen overvejende visse privatretlige forhold såsom lejeret og familieretlige tvister, samt desuden i vidt omfang sager vedrørende udlændingeloven og dertil relaterede områder.

Grænserne for fri proces var i 2011 en bruttoindtægt, der for enlige ikke måtte overstige 280.000 kr., for par 356.000 kr. Der tillagdes yderligere 49.000 kr. for hvert barn under 18 år, som ansøgeren forsøger. For 2012 er grænserne ændret til henholdsvis kr. 289.000, 368.000 og 50.000.

HVORDAN FÅR MAN RETSHJÆLP?

Retshjælpen er åben for personlig henvendelse på alle hverdagsaftner. Mandag – torsdag er åbningstiden fra kl.19-21 og fredag kl. 19-20. Lokalerne åbnes kl. 18:30 og klienter kan således få et ekspeditionsnummer fra dette tidspunkt. Sagsbehandlingen påbegyndes normalt kl.19. På enkelte aftener lukkes Retshjælpen tidligt, eksempelvis ved afholdelse af interne kurser.

Retshjælpen holder lukket når der er valg, samt onsdag før Skærtorsdag, fredag efter Kristi Himmelfartsdag, 1. maj, Grundlovsdag, Sankt Hans Aften og mellem Jul og Nytår.

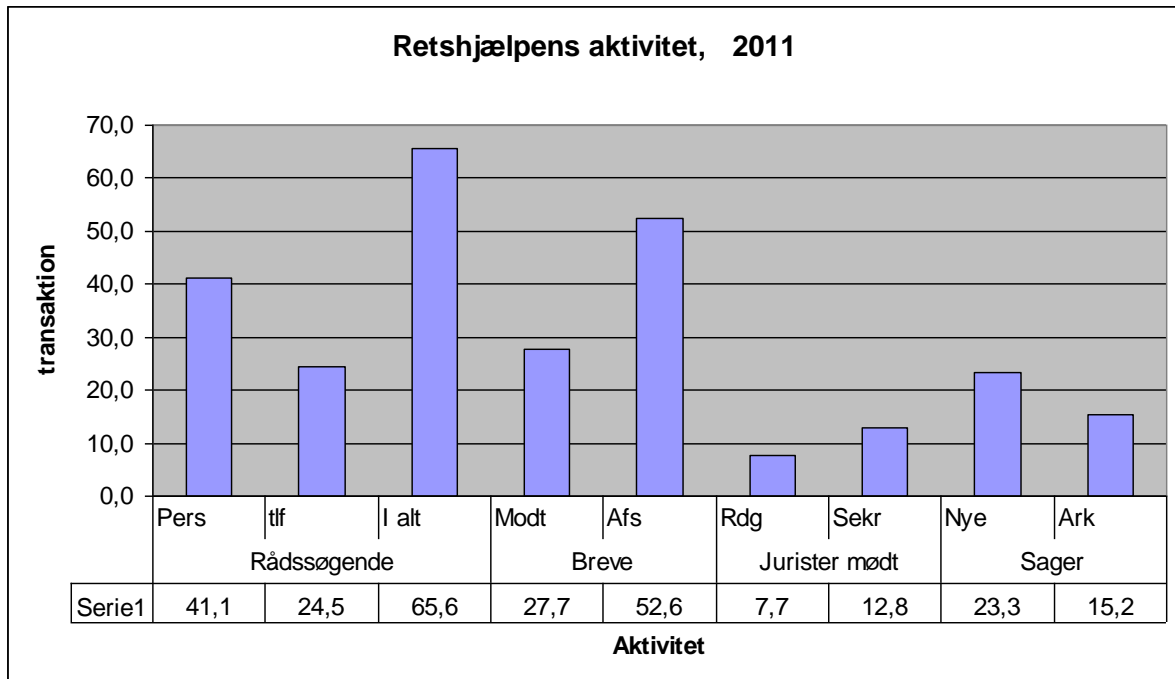
I åbningstiden kan Retshjælpen kontaktes på **33 11 06 78**. Der findes endvidere en hjemmeside med oplysninger, www.retshjaelpen.dk

RETSHJÆLPENS VIRKSOMHED I 2011.

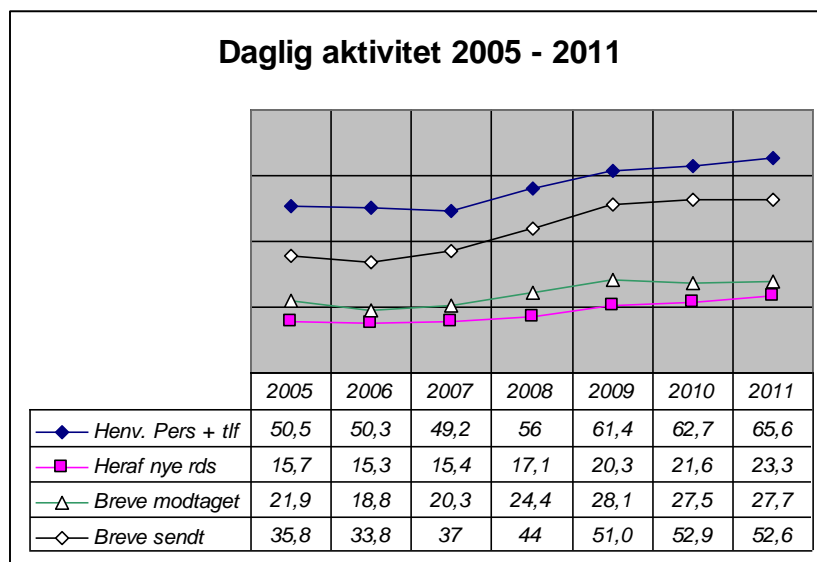
I løbet af 243 åbningsdage er der i Retshjælpen mødt i alt 9983 rådssøgende, hvoraf godt halvdelen var nye. 5957 rådssøgende rettede telefonisk henvendelse i åbningstiden; dette tal dækker såvel nye henvendelser som henvendelser i verserende sager. Desuden er modtaget 6729 breve, og Retshjælpen har selv afsendt 12.773 breve; begge dele dækker såvel korrespondance med rådssøgende som med modparter. Et stort antal ulønnede jurister og jurastuderende har i årets løb leveret en samlet indsats med i alt 4983 ”m/k-mødeaftener”.

Et betydeligt antal af henvendelserne til Retshjælpen kan afsluttes med rådgivning samme dag. Men et stort antal sager kræver behandling over længere tid – enkelte i helt op til 5 år. Og nogle må henvises til en af Retshjælpens 3 faste advokater. I 2011 var der tale om i alt 105 sager, som vurderedes at kunne kræve iværksættelse af egentlige retsskridt ved advokat; hvilket er noget flere end sidste år. Retshjælpens registrering giver ikke mulighed for statistisk behandling af sagernes kompleksitet, men da knap halvdelen af de fremmødte er gengangere og stikprøver viser adskillige postale bevægelser i et stort antal af sagerne er det et rimeligt skøn, at mindst halvdelen af sagerne hører til i retshjælpsbekendtgørelsens gruppe 2.

AKTIVITETER I 2011, GENNEMSNIT PR. ÅBNINGSAFTEN.



UDVIKLING OVER DE SENERE ÅR



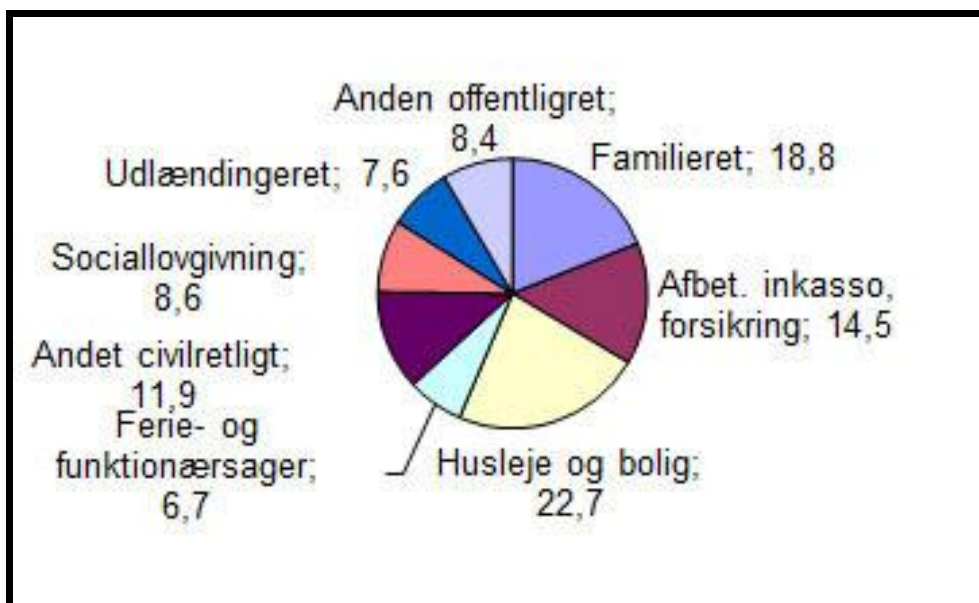
2007 til 2009 var der en betydelig stigning i aktiviteten, hvorefter stigning er dæmpet noget.

HVILKE SAGER BEHANDLES I RETSHJÆLPEN?

Retshjælpen har i 2011 åbnet i alt 3779 sager, hvilket er lidt flere end det foregående år.

Sagstype	Sager i % af alle registrerede sager							Antal sager i alt				
	2005	2006	2007	2008	2009	2010	2011	2007	2008	2009	2010	2011
År												
Ikke tildelt		2,3	2,4	2,9	4,2	4,7	3,4	75	99	142	172	130
Forældremyndighed/samkvem	3,0	3,3	3,3	3,1	3,0	3,2	2,5	101	106	100	116	98
Faderskabssager	0,3	0,4	0,2	0,3	0,2	0,2	0,4	7	11	7	6	14
Separation og skilsmisse	4,8	3,9	5,2	4	4,6	4,7	3,9	162	137	155	173	149
Underholdsbidrag	0,3	0,3	0,4	0,3	0,5	0,4	0,4	12	11	16	14	14
Ægtepagt	0,8	0,3	0,6	0,5	0,7	0,5	0,5	20	17	25	18	19
Testamente	3,0	2,9	2,4	2,4	2,0	2,3	2,3	76	81	67	83	87
Bodeling, arve- og skifteforh.	4,1	4,3	3,4	3,2	3,1	2,7	3,1	106	110	105	100	116
Andre familieretlige sager	2,0	1,8	2,1	2,1	2,3	2,1	2,2	65	71	77	78	85
Familieretlige sager i alt	18,3	19,5	20,0	18,8	20,6	20,7	18,8	624	643	694	760	712
Afbetaling	1,8	1,7	1,2	1,4	1,5	1,1	1,1	37	47	51	40	42
Øvr. kontraktsforhold/Inkasso	13,4	14,5	13,8	12,5	11,5	10,8	10,8	430	423	388	395	407
Forsikringsforhold	3,1	2,2	1,9	2,3	2,0	2,5	2,6	58	77	68	91	99
Husleje- og boligsager	24,0	22,5	21,3	19,9	20,5	20,7	22,7	666	678	696	763	860
Funktionærsager		2,4	2,5	2,4	2,6	2,4	1,7	79	82	87	90	64
Andre ansættelsesforhold	6,1	4,9	4,2	5,4	5,3	5,0	4,7	131	182	178	182	179
Feriespørgsmål		0,3	0,2	0,3	0,3	0,5	0,3	7	10	10	18	10
Erstatning u.f. kontrakt	3,5	4,4	6,0	4,9	4,4	4,3	4,4	185	167	149	158	166
Gældssanering	2,0	1,6	1,7	2,1	2,3	1,7	1,3	54	72	78	64	51
Andre civilretlige sager	4,0	4,5	4,8	5,3	4,9	5,2	6,2	149	178	166	191	233
Civilretlige sager i alt	57,9	58,9	57,6	56,5	55,3	54,2	55,8	1796	1916	1871	1992	2111
Patientklage	0,7	0,9	1,0	1,0	1,2	1,1	1,2	30	34	41	39	44
Skattesager	1,1	0,9	1,1	0,8	0,8	1,3	1,4	33	26	28	49	54
Sociallovgivning	6,7	5,9	7,8	9,6	8,6	8,0	8,9	241	326	291	293	338
Opholdstilladelser/indfødsret	7,5	8,4	7,1	8,1	6,9	8,3	7,6	222	273	232	305	288
Straffesager		2,0	1,8	1,6	1,5	1,7	1,5	57	54	50	62	57
Andre offentlige sager	6,1	3,5	3,3	3,5	4,9	4,1	4,6	102	117	164	152	175
Offentretlige sager i alt	22,1	21,6	22,1	24,6	23,9	24,5	25,2	685	830	806	900	956
Sager indgået i året								3105	3389	3371	3652	3779

Fordeling på sagstyper.



Fordelingen på sagstyper har ikke ændret sig væsentligt over de senere år.

Hvor mange sager Retshjælpen har behandlet i sine første 125 år vides ikke, men overgang til IT-baseret sagsstyring i 2000 har givet langt bedre mulighed for statistisk behandling end tidligere. Således var det let at forudsige, at man torsdag den 9. august 2011 åbnede sag nr. 50.000 efter overgangen til IT. Da registreringen af EDB-tekniske årsager startede ved nr 10.000 bliver det "kun" 40.000 sager på godt 10 år, hvilket Retshjælpen dog fandt værd at markere. Det skete med en æske chokolade til den rådssøgende, overrakt her af Retshjælpens kontorchef, og et lille glas til rådgiverholdet efter lukketid.



VEDLIGEHOJDELSE AF DEN FAGLIGE STANDARD

Det er naturligvis vigtigt, at den rådgivning, der ydes i Retshjælpen er på niveau med anden professionel rådgivning. Retshjælpen tilstræber at medarbejderne fagligt er rustet til at yde fuldt tilfredsstillende rådgivning på de retsområder, som klienterne retter henvendelse om. I den forbindelse anvendes en stor del af de midler, institutionen har til rådighed, til afholdelse af kurser og indkøb af faglitteratur.

I 2011 har der således været afholdt kurser vedrørende den såkaldte "Barnets reform" ved Sanne Nielsen, Ankestyrelsen, samt et meget velbesøgt lørdagskursus i lejeret, hvor formanden for Ankenævnet for de Københavnske Huslejenævn, dommer Jens Stausbøll, var underviser.

Endvidere afholdtes i weekenden 12. -13. november 2011 for første gang siden 2009 på ny internetkursus på LO - Skolen i Helsingør, der også mange gange tidligere har dannet en velegnet ramme for sådanne kurser for Retshjælpernes medarbejdere. Emnerne denne gang var udlændingeret med særlig vægt på opholdstilladelser og inkasso set fra debitors synsvinkel. Undervisningen varetoges af hhv. advokat Gunnar Homann og advokat Karsten N. Müller, der begge på en både underholdene og saglig måde formåede, at bibringe Retshjælpernes medarbejdere væsentlig indsigt i disse centrale emner.

Om søndagen indledte bestyrelsesformanden professor Eva Smith og bestyrelsesmedlem, advokat Tobias Steinø, en debat om Retshjælpernes værdier, der medførte mange engagerede indlæg fra medarbejderne.

ANDRE FORHOLD

Forbrugerrådets Gældsrådgivning holder stadig til i Retshjælpernes lokaler 3 dage om ugen, og der er planer om at udvide åbningstiden. Det giver naturligvis en bedre udnyttelse af lokalerne, og bortset fra øget slid og lidt trængselsproblemer når rådsøgende til Retshjælpen møder før Gældsrådgivningens besøgende og medarbejdere har forladt lokalerne, er der ikke problemer ved at deles om faciliteterne. Søgningen til Retshjælpen har været stadig stigende, og for at undgå, at rådsøgende og medarbejdere skal vente til sent har man forsøgt at få ekstra lokaler på etagen ovenover, hvoraf halvdelen står tomme. Her stiller økonomien sig desværre i vejen, og det overvejes nu om man med de eksisterende lokaler kan udvide antallet af sagsbehandlerværelser eller på anden måde øge kapaciteten. Da Retshjælpen indtil 1991 rådede over egne faciliteter, hvor planetariet nu har til huse, havde man 14 rådgivningsværelser mod nu 12.



En journalist fra Politiken besøgte i efteråret Retshjælpen i forbindelse med udarbejdelse af en artikel om retshjælp, som blev bragt 13. november. Her fremhæves, at behovet er stigende medens mange lokale Advokatvagter lukker. Når Københavns Retshjælp, som nævnt i artiklen af kontorchefen, landsdommer Henrik Bitsch, har oplevet en stigning på en tredjedel klienter indenfor få år, er årsagen formentlig en kombination af dette og af de seneste års økonomiske krise.

Retshjælpen skal som alle andre virksomheder overholde Arbejdsmiljøloven, og for at kontrollere dette aflagde Arbejds miljøkontrollen i 2011 besøg i 2 omgange. Efter samtale med ledelse og ansatte kunne man dog konstatere, at det fysiske og psykiske arbejdsmiljø ikke gav anledning til påtale, og at Retshjælpen allerede var i færd med at udarbejde den i lovgivningen krævede arbejds miljøhandleplan.



Retshjælpens skrankemedarbejdere, som er dem, de rådsøgende først møder, samlet for at drøfte arbejdsforholdene, bl.a. den ofte hektiske aktivitet omkring åbningstid.

BEMÆRKELESVÆRDIGE SAGER

En ældre kvinde blev i 1995, efter de dagældende regler, familiesammenført med sin herboende datter og svigersøn, der havde fået asyl i Danmark. I den forbindelse blev disse afkrævet en garantierklæring om, at de ville forsørge hende. Hun fik senere permanent opholdstilladelse. I perioden fra 2005 modtog hun kontanthjælp. I 2011 rejste den kommune, der havde udbetalt kontanthjælpen, krav over for datteren og svigersønnen, der i mellemtiden var blevet skilt, om, at de skulle refundere ca. 200.000. kr., i det kommunen på grund af forældelse frafaldt krav, der lå mere end tre år tilbage.

Kommunen havde ikke søgt sagen fuldt oplyst, i det kommunen var af den opfattelse, at der ikke ved beslutningen om at kræve tilbagebetaling var truffet en afgørelse i forvaltningsretlig forstand. Kommunen havde derfor heller ikke gennemført sædvanlig partshøring.

Retshjælpen rettede for datteren henvendelse til Udlændingesservice, der oplyste, at datteren ikke kunne anses for bundet af garantierklæringen, da der ikke var stillet forsørgelseskrav i forbindelse med moderens opholdstilladelse. Foreholdt denne udtalelse fra Udlændingesservice, frafaldt kommunen sit krav.

RETSHJÆLPENS AKTIVITETER UDEN FOR KONTORET

Fra politisk side i er man blevet opmærksom på, at en betydelig del af de midler, der på finanslovene siden 2007 var blevet afsat til retshjælp ved advokater, ikke er blevet benyttet. Retsplejerådet er blevet anmodet om at afklare, hvad der er årsagen hertil, og samtidig om, at kortlægge retshjælpsområdet mere generelt. I den forbindelse har Retshjælpen været repræsenteret ved i alt tre møder i Retsplejerådet og haft løbende drøftelser med andre retshjælpsorganisationer. Særligt Aarhus Retshjælp synes i vidt omfang at have udfordringer, der minder om dem, som Retshjælpen står over for, dvs. øget klienttilgang og manglende mulighed for at ansætte de medarbejdere, man egentlig godt kunne bruge. Retsplejerådet har ikke noget bevillingsmæssigt mandat, men retshjælpsorganisationerne har samstemmende påpeget, at en ganske beskeden merbevilling ville gøre det muligt at udvide deres aktivitet ganske væsentligt.

RETSHJÆLPENS ØKONOMI

Retshjælpen modtager hvert år driftstilskud fra Civilstyrelsen, der er en myndighed under Justitsministeriet. Styrelsen har bl.a. til opgave at forvalte de midler, der af Folketinget bevilges til retshjælpskontorer, advokatvagter m.v. Herudover modtager Retshjælpen normalt betydelig støtte fra Justitsministeriets andel af Landbrugslotteriets overskud og fra Varelotteriet. Disse beløb gør det tilsammen muligt for Retshjælpen at aflønne et fåtal af ledende medarbejdere samt kontorpersonale og at afholde kurser og indkøbe faglitteratur i rimeligt omfang. Desuden understøtter Københavns Kommune væsentligt Retshjælpens virksomhed ved fortsat at stille de centralt beliggende lokaler i Stormgade 20 til Retshjælpens rådighed for en husleje, der alene er nominel.

RETSHJÆLPENS LEDELSE

På fællesmødet den 22. februar 2011 valgtes følgende bestyrelse:

Professor dr. jur. Eva Smith (formand)
Adv. fuldmægtig Katrine Lapp
Adv. Gitte Leth-Thomsen
Adv. Christian Widding
Dommerfuldmægtig Karen Lund Petersen
Cand. jur Jonas L.Madsen.

Bestyrelsen har i medfør af lovenes § 5 suppleret sig med yderligere følgende medlemmer:

Retspræsident Søren Axelsen
Generalsekretær Torben Jensen
Advokat Tobias Steinø

Revisionen varetages uændret af Deloitte, samt af de to kritiske revisorer advokat Asger Larsen og dommer Torben Hvid.

KØBENHAVN, FEBRUAR 2012

BESTYRELSEN FOR KØBENHAVNS RETSHJÆLP

Eva Smith, formand Katrine Lapp Gitte Leth-Thomsen Karen Lund Petersen

Jonas L. Madsen Christian Widding Søren Axelsen Torben Jensen Tobias Steinø



*Rets hjælpen har åbent i Stormgade 20, 1 sal,
mandag til torsdag 1830-21, fredag 1830 – 20.*